

+ innovació

SUPLEMENT DE NOVES IDEES DE NEGOCI Juliol del 2014

el Periódico

7
URV, un sensor bàsic
per als avions



8-9
Emili Rousaud,
fundador de Factorenergía



10
eQuàliment posa lògica
al repartiment d'aliments



Rehabilitació

La falta de polítiques
i recursos ha perjudicat
la recuperació
laboral de
la construcció



**Mentre tu penses a gaudir del teu benestar,
nosaltres pensem en el de tots.**

Eficiència energètica. Solucions d'estalvi. Medi ambient.
www.gasnaturalfenosa.es

gasNatural
fenosa
l'energia que pensa

TEMA DE PORTADA

EDIFICI ALTA DIAGONAL

El 'hall' amb més llum de BCN

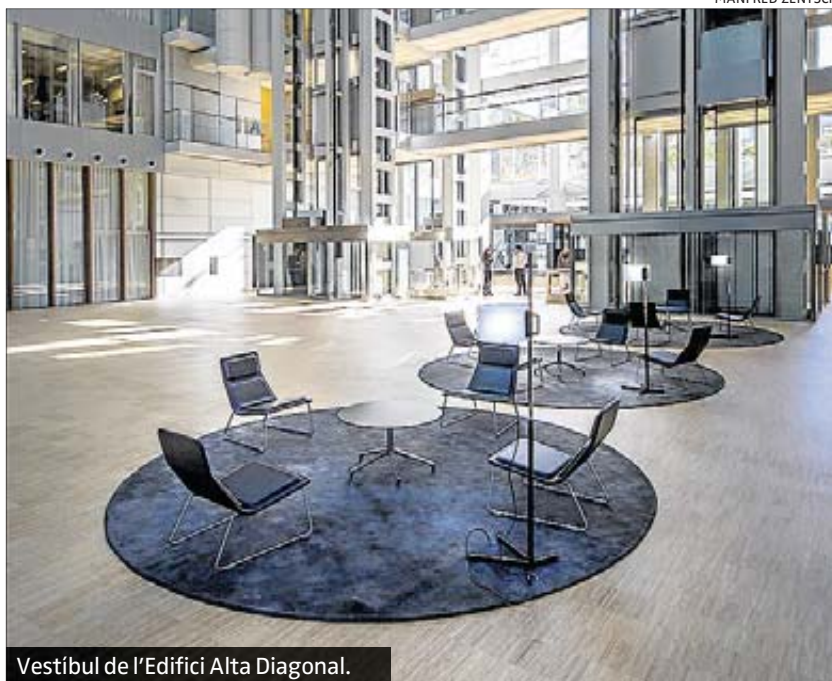
REBECCA
BOSCH BASSAT

Amb la idea de reduir la despesa energètica i recuperar els espais col·lectius de l'edifici d'oficines Alta Diagonal, el fons d'inversió alemany Deka Investments, propietària de l'immoble des del 2010, va destinar l'any passat més de 14 milions a reformar-lo. Avui l'edificació de 22.000 metres quadrats repartits en vuit plantes posseeix el vestíbul més gran de Barcelona com a conseqüència de les obres realitzades.

Jordi Badia, responsable del projecte, explica que la millora de l'eficiència energètica s'ha dut a ter-

me gràcies a la substitució d'aparells de climatització i l'obertura a la llum natural, així com la reutilització de l'aigua. Fruit dels canvis, el projecte va rebre el reconeixement LEED, la certificació del Green Building Council que valora les construccions ecològiques.

Paral·lelament, el fons d'inversió i l'estudi d'arquitectura de Fargas i Tous van apostar per modernitzar els espais compartits de l'immoble, construït el 1992. L'antic hall estava ple de petites recepcions de les diferents empreses presents a l'edifici. Segons Badia, la reforma ha passat per netejar-lo i convertir-lo en una plaça pública per a les persones que treballen a les instal·lacions. Així mateix s'hi ha afegit un auditori, una cafeteria i un accés directe al jardí.



Vestíbul de l'Edifici Alta Diagonal.

MANFRED ZENTSCH

L'arquitecte català explica que la idea va passar per impulsar les relacions entre les diferents empreses de l'edifici. «Ara és el vestíbul més gran de Barcelona, similar als que hi ha a ciutats com Nova York o Londres», afegeix Badia, que compara l'edifici amb un barri perquè hi poden passar fins a més de 2.000 persones. Explica que la dificultat del projecte va ser portar a terme la renovació sense perjudicar els treballadors. Per això es van allargar les obres. «Era una de les exigències del client», explica.

L'arquitecte català manifesta que el futur del sector i de les ciutats passa per la realització d'aquesta classe de projectes. «És difícil construir edificis nous en ciutats com Barcelona. Per això, cal apostar per millorar el parc construït». Considera que hi ha un nínxol als edificis d'oficines construïts durant els anys 70.

Ubicat al número 640 de la Diagonal, Alta Diagonal és un dels immobles de despatxos més grans de la capital catalana. ≡



ADRIÀ GOULA

Ludoteca de Ciutat Vella.

LUDOTECA AL BARRI GÒTIC

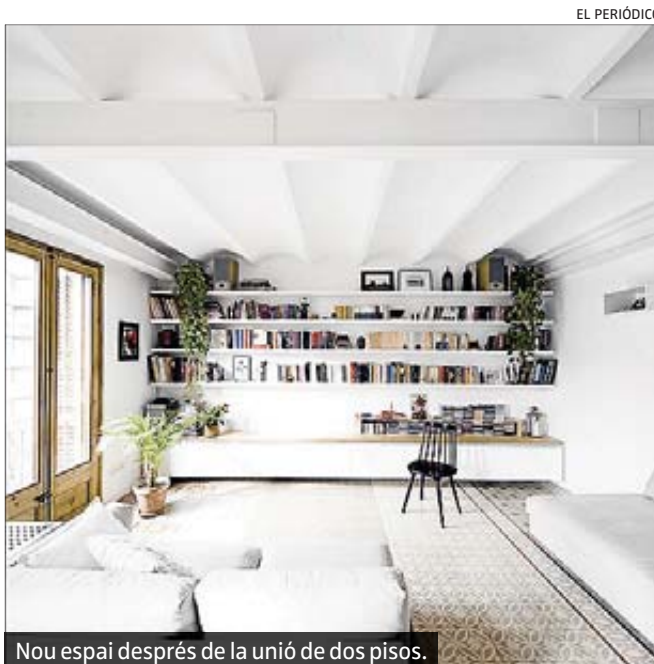
Reconversió d'un racó en desús

«L'espai estava buit, en desús, fins i tot va arribar a estar habitat per okupes», explica Oriol Cusidó en referència a l'edifici públic de la placeta del Pi. L'ajuntament li va encarregar les reformes el 2012. Avui l'equipament de més de 1.000 metres quadrats repartits entre una planta baixa i quatre pisos acull la Ludoteca i Centre de Recursos Educatius de Ciutat Vella.

El projecte, liderat pels arquitectes Oriol Cusidó i Irene Marzo, va passar per ensorrar una part de l'edificació, obrir un pati i recuperar la visió de la torre gòtica de Santa Maria del Pi que no es veia. «D'aquesta manera vam rescatar una part de la ciutat», explica l'arquitecte català. «Ara el camp-

nar de la torre és la quarta façana que tanca la ludoteca», afegeix.

El principal criteri de la reforma a la qual es van destinar entre dos i tres milions d'euros va ser conservar les pedres de l'edificació i combinar-les amb materials nous. Cusidó afirma que aquest va ser un projecte pioner al barri perquè es van realitzar prospeccions arqueològiques al mateix temps que les reformes, cosa que va permetre que s'avancesin les obres. L'arquitecte afirma que la reactivació de la construcció passa per les reformes. «A Barcelona hi ha molts edificis en mal estat. Encara hi ha molta feina per fer». **R.B.B.**



EL PERIÓDICO

Nou espai després de la unió de dos pisos.

VIVENDES AL CARRER D'URGELL

Unió de dos pisos a l'Eixample

Amb la idea d'ampliar família, una parella va encarregar als arquitectes Eugeni i Ana Bach la unificació dels dos últims pisos d'un immoble del carrer d'Urgell a l'Eixample. Les vivendes eren independents i pertanyien al mateix propietari.

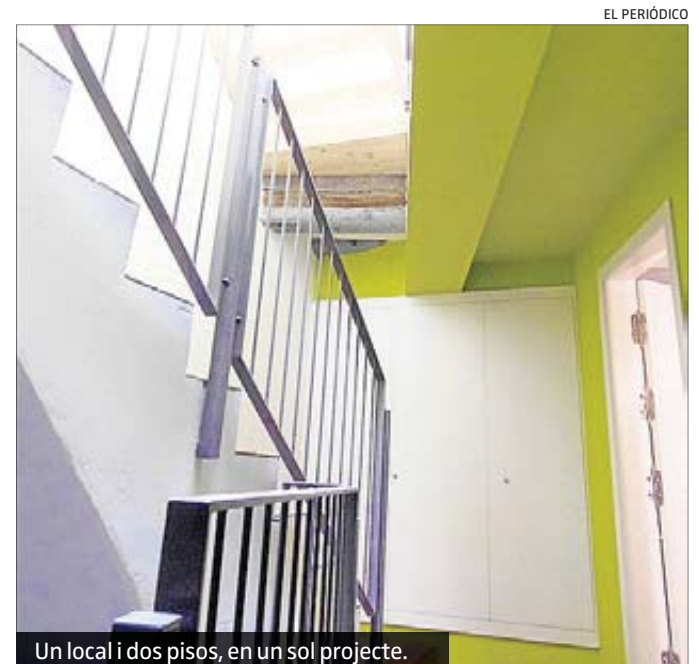
Eugeni Bach explica que el pis inferior consistia en una habitacle d'uns 65 metres quadrats amb un únic front cap al carrer i il·luminació provinent d'un pati interior on comunicaven la cuina i el bany. Per una altra part, l'apartament superior, d'uns 40 metres quadrats, va ser construït cap als anys 60.

L'arquitecte descriu que cada un tenia una terrassa i un dels principals reptes va

ser que la nova vivenda aprofités tots dos espais, gràcies a la instal·lació d'una escala abatible.

Així mateix, un altre dels grans reptes del projecte va ser conservar el terra antic. «S'havia eliminat en reformes anteriors i les peces no eren suficients per a tota la superfície», explica Bach. «Les escollides per substituir-les eren antiquades i estaven mal posades», concreta.

Els responsables de l'estudi finalment van complir el seu objectiu. «Vam tenir la sort que la reforma va coincidir amb la del pis principal del mateix immoble, que ens va cedir les rajoles», explica. **R.B.B.**



EL PERIÓDICO

Un local i dos pisos, en un sol projecte.

TRES ESPAIS A SANT VICENÇ DELS HORTS

Materials amb poc impacte ambiental

Oriol Montané és, dins el possible, un ferm conservador de la pedra antiga. Per això un particular va escollir el seu estudi per idear la renovació de dues vivendes de 70 metres quadrats cada una i un local de 140 metres quadrats en un immoble de principis del segle XX a Sant Vicenç dels Horts, Barcelona.

«Els altres projectes proposaven ensorrar-ho tot, però per a mi era important mantenir el caràcter de l'edifici», explica Montané.

Tant el propietari com l'arquitecte van tenir molt en compte l'estalvi d'energia. «Vam instal·lar un sistema de calefacció i ventilació molt eficient», explica Montané. Així mateix la reforma tam-

bé va apostar per materials amb un baix impacte ambiental «però mantenint sempre el mur de pedra», destaca l'arquitecte. També precisa que les dues vivendes i el local disposen d'un comptador d'energia per controlar el cost de combustible.

Les obres dels tres espais van començar a finals del 2012 i es van acabar a principis d'aquest exercici. Actualment els tres espais estan buits però estan a punt de ser llogats, segons explica el responsable de Poma Arquitectes.

Montané afirma que el cost de les reformes de les vivendes i del local comercial va arribar a 1.000 euros per metre quadrat. **R.B.B.**